



АДМИНИСТРАЦИЯ КОСТРОМСКОЙ ОБЛАСТИ

ПОСТАНОВЛЕНИЕ

от « »

2026 года №

г. Кострома

О создании особо охраняемой природной территории регионального значения памятника природы «Святой ключик»

В соответствии с Федеральным законом от 14 марта 1995 года № 33-ФЗ «Об особо охраняемых природных территориях», Законом Костромской области от 15 февраля 2012 года № 194-5-ЗКО «Об особо охраняемых природных территориях в Костромской области», постановлением администрации Костромской области от 23 декабря 2025 года № 525-а «Об утверждении схемы развития и размещения особо охраняемых природных территорий регионального значения Костромской области», в целях поддержания биоразнообразия, сохранения природной среды и оптимального экологического состояния территории Костромской области

администрация Костромской области **ПОСТАНОВЛЯЕТ:**

1. Создать особо охраняемую природную территорию регионального значения памятник природы «Святой ключик».

2. Утвердить прилагаемое положение об особо охраняемой природной территории регионального значения памятнике природы «Святой ключик».

3. Департаменту природных ресурсов и охраны окружающей среды Костромской области в течение пяти рабочих дней после вступления в силу настоящего постановления обеспечить направление документов в филиал публично-правовой компании «Роскадастр» по Костромской области для внесения сведений о границах памятника природы «Святой ключик» в единый государственный кадастр недвижимости с правом подписания необходимых документов электронной цифровой подписью.

4. Настоящее постановление вступает в силу со дня его официального опубликования.

Губернатор области

С. Ситников

Приложение

УТВЕРЖДЕНО

постановлением администрации

Костромской области

от « ___ » _____ 2026 г. № _____

ПОЛОЖЕНИЕ

об особо охраняемой природной территории регионального значения памятнике природы «Святой ключик»

1. Особо охраняемая природная территория регионального значения памятник природы «Святой ключик» (далее – памятник природы «Святой ключик») создана в целях сохранения и восстановления ценных природных комплексов и объектов, в том числе местообитаний редких и охраняемых видов растений и животных.

2. Задачи памятника природы «Святой ключик»:

1) охрана биологически ценных биотопов, малонарушенных лесных сообществ;

2) обеспечение непрерывности экологической сети в левобережной части бассейна реки Унжа, являясь важным звеном и рефугиумом таёжно-лесных видов, в пределах ландшафтов южных отрогов Северных Увалов;

3) охрана лесов важного водоохранного значения;

4) сохранение местообитаний охраняемых видов растений и животных;

5) сохранение ценной природно-исторической территории.

3. Памятник природы «Святой ключик» создан без ограничения срока действия.

4. Площадь памятника природы «Святой ключик» составляет 61,8 га, в том числе земли лесного фонда – 61,8 га.

Памятник природы «Святой ключик» включает земли лесного фонда: выделы 5, 6, 7, 14, часть выдела 24, выделы 25, 26, 31, часть выдела 39 квартала 40 Межевского участкового лесничества Межевского лесничества.

5. Памятник природы «Святой ключик» создается без изъятия земельных участков.

6. Функциональное зонирование на территории памятника природы «Святой ключик» не предусмотрено.

7. Основные виды разрешенного использования земельных участков, расположенных в границах памятника природы «Святой ключик»:

Код	Наименование вида разрешенного использования земельного участка
1	2
1.12	Пчеловодство

1.19	Сенокошение
1.20	Выпас сельскохозяйственных животных
5.2	Природно-познавательный туризм
5.3	Деятельность в сфере охотничьего хозяйства
9.0	Деятельность по особой охране и изучению природы
9.1	Охрана природных территорий
9.1.1	Сохранение и репродукция редких и (или) находящихся под угрозой исчезновения видов животных
10.1	Заготовка древесины
10.3	Заготовка и сбор недревесных лесных ресурсов
10.9	Осуществление научно-исследовательской деятельности, образовательной деятельности в лесах
12.3	Запас

8. Описание природных особенностей памятника природы «Святой ключик»:

1) описание рельефа, почв, ландшафта.

Территория памятника природы представляет собой фрагмент речной долины с участком высокого коренного берега, примыкающий к урочищу Княжая пустынь. С северной стороны крутого склона выходят три источника и сливаются в один, впадающий в р. Княжая. Изначально на высоком берегу над реки. Княжая в начале 18 века был основан небольшой монастырь — Богородицкая (Успенская) пустынь. По преданиям, деревянная церковь была сооружена усердием Игнатия Фомича Цизарева на месте обнаружения чудотворной иконы. Построив церковь Игнатий Фомич вступил в монашество и устроил при ней мужской монастырь. В 1762 году, вскоре после его смерти, монастырь был упразднён. Каменная Успенская церковь построена в 1842 году на средства вдовы Анастасии Степановны Никулиной — наследницы Цизаревых. Впоследствии село Пустынь разрослось. В 20-е годы XX века в Княжой Пустыни был организован колхоз «Трудовик». В 1936 году каменный храм закрыли, на втором этаже храма устроили клуб, а на первом — почту, магазин и библиотеку. В деревянной церкви организовали столовую. Рядом, в доме батюшки, устроили школу. Были в Пустыни медпункт, контора лесничества, магазин. В 1955 году начал строиться посёлок Советский как лесопункт и колхозная жизнь сошла на нет. Колхозники из Пустыни перебрались в Советский, в Ильинское и в Кологрив. Уже в XXI веке на месте дома батюшки был поставлен гостевой дом для паломников, но он сгорел. Сейчас на месте Пустыни сохранились развалины деревянной и каменной церквей и кладбище. Каменную церковь восстанавливают. Рядом с каменной церковью поставлен небольшой бревенчатый домик для паломников, а недалеко от источников, строится небольшая деревянная часовня.

Территория памятника природы приурочена к правобережному участку долины реки Княжая. Гидрологическую сеть в пределах его

территории формирует также множество выходящих на дневную поверхность ключей, формирующих сток по неглубоким ложбинам в реку Княжая. Области выхода ключей в пойме и на плоских поверхностях надпойменных террас подвержены заболачиванию. Северная и восточная границы территории ограничены рекой Княжая и её притоком.

Река Княжая является левобережным притоком реки Унжа. Её верховья и среднее течение относятся к ландшафтам моренных валунно-суглинистых равнин с преобладанием бореальных лесов провинции Северных Увалов, на границе Ветлужско-Северодвинского междуречного и Межа-Унженского эрозионно-расчленённого округов. Район отличается глубоким расчленением и высокой скоростью переноса вещества. Основные черты современного рельефа сформировались под влиянием Днепровского ледника. Перепад высоты от вершины берега к руслу составляет более 50 м.

Территория находится в зоне распространения таежно-лесных почв (Афанасьева и др., 1979). В пределах рассматриваемой территории представлены дерново-сильнопodzолистые суглинистые почвы и дерново-торфянистые почвы. Подстилающими породами являются покровные суглинки, супеси, песчанисто-алевролитовые образования раннетриасового возраста;

2) характеристика растительного покрова и флористического разнообразия.

Лесные массивы в верховьях реки Княжая относятся к району распространения пихто-еловых неморальных лесов южной тайги (Хорошев и др., 2013). В настоящее время в результате лесозаготовок на месте коренных пихто-еловых массивов растут в основном осиновые и берёзовые леса, где ель находится на разных стадиях – от молодого подростка, до формирования второго яруса. Своеобразие растительного покрова зарезервированной территории обусловлено особенностями рельефа, позволившего сохраниться фрагменту коренных пихто-ельников.

Лес, покрывающий крытые высокие склоны берега реки Княжая формируют типичные породы южной тайги: ель, пихта, осина, липа. В пойменной части (на стрелке, образованной рекой Княжая и ручьём, вытекающим из Святого ключика, а также в нескольких местах ниже по течению до границы памятника природы) пойменные луга и кустарники.

Склон реки Княжая прорезан несколькими оврагами и террасирован, что заметно влияет на характер распределения растительности. Основные площади ровных склоновых поверхностей занимает взрослый ельник с участием пихты сибирской (*Abies sibirica*) и единично сосны обыкновенной (*Pinus sylvestris*). Ель представлена переходными формами между европейской (*Picea abies*) и сибирской (*Picea obovata*). Возраст деревьев верхнего яруса составляет более 100 лет. Сомкнутость деревьев первого яруса не равномерна. На открытых участках, в местах вывала старых деревьев растут осина обыкновенная (*Populus tremula*), берёза пушистая (*Betula alba var. pubescens*), берёза повислая (*Betula pendula*), липа сердцевидная (*Tilia cordata*).

Густота и характер распределения подлеска и подроста определяются особенностями рельефа и условиями освещения. Наиболее развит подлесок в нижней части склона. В подлеске обильна черёмуха обыкновенная (*Padus avium*), рябина обыкновенная (*Sorbus aucuparia*), из кустарников – жимолость лесная (*Lonicera xylosteum*), шиповник майский (*Rosa majalis*), шиповник иглистый (*Rosa acicularis*). Изредка встречается жимолость голубая (*Lonicera caerulea*). Проективное покрытие травяного яруса очень сильно варьирует.

Некоторые участки ельников обладают сложной вертикальной и горизонтальной структурой и неоднородным породным составом. В верхнем ярусе наряду с елью (*Picea sp*) небольшую долю составляет пихта сибирская (*Abies sibirica*), единично присутствует сосна обыкновенная (*Pinus sylvestris*). Следов вырубки не отмечено. Повсеместно имеется подрост ели разного возраста и густоты, изредка встречается пихтовый подрост, местами довольно густой. В подлеске наиболее массово представлена рябина обыкновенная (*Sorbus aucuparia*), заметно реже встречается черёмуха обыкновенная (*Padus avium*), ещё реже - ива козья (*Salix caprea*). Ярус кустарников очень неравномерный. Довольно часто встречаются жимолость лесная (*Lonicera xylosteum*), шиповник майский (*Rosa majalis*), шиповник иглистый (*Rosa acicularis*), малина обыкновенная (*Rubus idaeus*). Изредка на склонах встречаются волчегодник обыкновенный (*Daphne mezereum*) и жимолость голубая (*Lonicera caerulea*). Нередко и в разных условиях на склонах встречается черника обыкновенная (*Vaccinium myrtillus*). Брусника обыкновенная (*Vaccinium vitis-idaea*) отмечена только на очень крутых участках рассеянно и немногочисленно. Пестрота и проективное покрытие травяного яруса варьируют, в зависимости от условий освещённости и увлажнения. Сочетание высокой сомкнутости древесного полога и вывальных окон, склонов и плоских поверхностей, хорошо дренированных участков и мест выклинивания подземных вод, обуславливает высокий уровень видового богатства травяного яруса. На склонах большие площади занимают травяно-хвощёвые, злаково-хвощёвые, папоротниково-хвощёвые, злаково-черничные, папоротниковые ассоциации. Довольно широко распространены типичные таёжные виды: хвощ лесной (*Equisetum sylvaticum*), хвощ луговой (*Equisetum pratense*), кислица обыкновенная (*Oxalis acetosella*), черника обыкновенная (*Vaccinium myrtillus*), майник двулистный (*Maianthemum bifolium*), костяника каменистая (*Rubus saxatilis*), фиалка Селькирка (*Viola selkirkii*), вейник тростниковидный (*Calamagrostis arundinacea*). К ним присоединяются виды неморальной группы: ожика волосистая (*Luzula pilosa*), медуница неясная (*Pulmonaria obscura*), живучка ползучая (*Ajuga reptans*), копытень европейский (*Asarum europaeum*), бор развесистый (*Milium effusum*), звездчатка жестколистная (*Stellaria holostea*), сныть обыкновенная (*Aegopodium podagraria*), борец северный (*Aconitum septentrionale*). Из папоротников широко распространены щитовник игольчатый (*Dryopteris carthusiana*), щитовник мужской (*Dryopteris filix-*

mas), щитовник широкий (*Dryopteris expansa*), фегоптерис буковый (*Phegopteris connectilis*), голокучник обыкновенный (*Gymnocarpium dryopteris*). На светлых участках в нижней части склона встречаются ветреница дубравная (*Anemone nemorosa*) и ветреница лютиковая (*Anemone ranunculoides*). В моховом ярусе распространены: плеврозиум Шребери (*Pleurozium schreberi*), ритидиадельфус трёхгранный (*Rhytidiadelphus triquetrus*), туидиум (*Thuidium sp*), этажный мох (*Hylocomium splendens*), дикранум (*Dicranum sp*) и др. Проективное покрытие мохового яруса очень неравномерно, но в среднем не превышает 40-50 %.

На переувлажнённых местах у подножия склонов распространено опушечно-луговое теневыносливое высокотравье: бодяк огородный (*Cirsium oleraceum*), таволга вязолистная (*Filipendula ulmaria*), гравилат речной (*Geum rivale*), борец северный (*Aconitum septentrionale*), чистец лесной (*Stachys sylvatica*), незабудка болотная (*Myosotis palustris*), лютик ползучий (*Ranunculus reptans*).

На нескольких участках поймы представлены луговые сообщества. Луговое разнотравье представлено злаково-разнотравными и влажнотравно-высокотравными ассоциациями. На нормально дренированных участках представлен типичный, но довольно бедный набор мезофитных видов. Из злаков преобладают ежа сборная (*Dactylis glomerata*), лисохвост луговой (*Alopecurus pratensis*), овсяница луговая (*Festuca pratensis*). Нередко встречаются подмаренник мягкий (*Galium mollugo*), нивяник обыкновенный (*Leucanthemum vulgare*), тысячелистник обыкновенный (*Achillea millefolium*), кипрей узколистный (*Chamaenerion angustifolium*), герань лесная (*Geranium sylvaticum*), гвоздика травянка (*Dianthus deltoides*), гравилат речной (*Geum rivale*), колокольчик раскидистый (*Campanula patula*), купальница европейская (*Trollius europaeus*). Для высокотравных лугов характерны таволга вязолистная (*Filipendula ulmaria*), купырь лесной (*Anthriscus sylvestris*), двукисточник тростниковидный (*Phalaris arundinacea*), василисник жёлтый (*Thalictrum flavum*), синюха голубая (*Polemonium caeruleum*), чина луговая (*Lathyrus pratensis*), щавель кислый (*Rumex acetosa*), горичвет кукушкин (*Coronaria flos-cuculi*). На лугах единично растёт шиповник (*Rosa sp*).

В северной части территории, на местах, где ранее лес был вырублен, стоят средневозрастные березняки. Под пологом берёзы местами развивается еловый подрост, на влажных местах и по берегу реки Княжая к берёзе примешиваются ольха серая (*Alnus incana*) и черёмуха обыкновенная (*Padus avium*).

Склоновые террасы заболочены. В нескольких местах наблюдается выклинивание подземных вод. Как правило плоские поверхности заболоченных участков не имеют сплошного древесного полога. На них растут отдельные деревья и местами кустарник – ива ушастая (*Salix aurita*), ива пепельная (*Salix cinerea*), ива трёхтычинковая (*Salix triandra*), ива филиколистная (*Salix phylicifolia*), ива пятитычинковая (*Salix pentandra*), дёрен белый (*Cornus alba*), смородина чёрная (*Ribes nigrum*). Участки со

стоячей водой, чередуются с торфянистыми топями. Травянистая растительность здесь занимает как водоёмы, так и старый, полуразложившийся валеж. Часто встречаются осока удлинённая (*Carex elongata*) и осока седеющая (*Carex cinerea*), хвощ приречный (*Equisetum fluviatile*), сабельник болотный (*Comarum palustre*), калужница болотная (*Caltha palustris*), по окраинам густые заросли образует таволга вязолистная (*Filipendula ulmaria*) с гравилатом речным (*Geum rivale*).

Список флоры по результатам обследования насчитывает 161 вид.

В ходе обследования отмечено 7 видов, занесённых в Красную книгу Костромской области:

- княжик сибирский (*Atragene sibirica*) (категория 3 – «Редкие»);
- воронец красноплодный (*Actaea erythrocarpa*) (категория 3 – «Редкие»);
- лютик почти-северный (*Ranunculus subborealis*) (категория 2 – «Сокращающиеся в численности и/или распространении»);
- мятлик расставленный (*Poa remota*) (категория 3 – «Редкие»);
- тайник яйцевидный (*Listera ovata*) (категория 5 – «Восстанавливаемые или восстанавливающиеся»);
- какалия копьевидная (*Sacalia hastata*) (категория 3 – «Редкие»);
- гирчовник татарский (*Conioselinum tataricum*) (категория 3 – «Редкие»).

3) характеристика фауны.

Разнообразие и состав фауны территории определяется условиями преимущественно таежно-лесных, луговых, пойменных и русловых биотопических формаций. В ходе исследований получены предварительные данные о фаунистическом населении памятника природы «Святой ключик», которые имеют едино-выборочный характер и не могут претендовать на высокую репрезентативность.

Основу фауны позвоночных животных данной территории в силу преимущественно таежно-лесного, лугового и пойменного характера местообитаний составляют птицы древесно-кустарниковой, лугово-кустарниковой и околоводной экологических групп, а также в древесно-кустарниковой формации господствуют представители отряда воробьеобразных (*Passeriformes*), среди которых численно выделяются: овсянка обыкновенная (*Emberiza citrinella*), конёк лесной (*Anthus trivialis*), зяблик (*Fringilla coelebs*), синица большая (*Parus major*), пухляк (*Parus montanus*), дрозд-рябинник (*Turdus pilaris*), деряба (*Turdus viscivorus*), белобровик (*Turdus iliacus*), сверчок обыкновенный (*Locustella naevia*), лесная завирушка (*Prunella modularis*), пеночка-трещотка (*Phylloscopus sibilatrix*), кукушка обыкновенная (*Cuculus canorus*). Реже встречаются: снегирь обыкновенный (*Pyrrhula pyrrhula*), зарянка (*Erithacus rubecula*), желтоголовый королёк (*Regulus regulus*), крапивник (*Troglodytes troglodytes*), ворон (*Corvus corax*). В составе дендрофильной группы выделяются большой пестрый дятел (*Dendrocopos major*), малый пестрый дятел (*Dryobates minor*) и желна (*Dryocopus martius*). Полагаясь на

свидетельства специалистов лесного и охотничьего хозяйств, для района памятника природы «Святой ключик» можно отметить факт обитания филина (*Bubo bubo*).

На опушках леса и лугово-лесных экотонах и пойменных лугах многочисленны желтая трясогузка (*Motacilla flava*), чечевица (*Carpodacus erythrinus*), серая славка (*Sylvia communis*), чиж (*Spinus spinus*), представители камышовковых (*Acrocephalidae*), и мухоловковых (*Muscicapidae*). Над лесистым склоном коренного берега реки Княжкой в полете отмечен самец полевого луны (*Circus cyaneus*).

Из сообщества млекопитающих на территории памятника природы «Святой ключик» отмечено присутствие бурого медведя (*Ursus arctos*), лося европейского (*Alces alces*), белки обыкновенной (*Sciurus vulgaris*), заяц-беляка (*Lepus timidus*), куницы лесной (*Martes martes*), крота европейского (*Talpa europaea*). Местные природоведы и охотники подтверждают редкое появление здесь летяги обыкновенной (*Pteromys volans*), бурундука азиатского (*Eutamias sibiricus*), зайца-русака (*Lepus europaeus*) и кабана (*Sus scrofa*).

Ихтиоценоз реки Княжая включает европейского хариуса (*Thymallus thymallus*), щуку обыкновенную (*Esox lucius*), ельца (*Leuciscus leuciscus*) и плотву обыкновенную (*Rutilus rutilus*).

Комплекс беспозвоночных животных в большей степени сформирован обитателями лесного травостоя (хортобионты), древесного яруса (дендробионты) и поверхности почвы (эпигеобионты). В травостое наиболее обычны клопы-слепняки (*Labops sahlbergii*), циксиды (*Cixidae*), саранчовые (*Acridoidea*), мухи-цветочницы (*Pegohylemyia brunneilinea*), муравьи: чёрный садовый (*Lasius niger*) и мирмика рыжая (*Myrmica laevinodis*), жуки-листоеды (*Chrysomelidae*), бабочки семейства белянок (*Pieridae*). В луговых стадиях отмечался подалирий (*Iphiclides podalirius*). В энтомофауне древесного яруса численно выделяются жуки: чёрный березовый трубкаверт (*Deporaus betulae*), навозник лесной (*Anoplotrupes stercorosus*), хрущ майский восточный (*Melolontha hippocastani*), бабочки: боярышница (*Aporia crataegi*), шашечница аталия (*Melitaea athalia*), семейство голубянок (*Lycaenidae*).

Среди эпигеобионтов наиболее обильны жуки сем. жужелицы (*Caradidae*): птеростих ямчатоточечный (*Pterostichus oblongopunctatus*), дождевой жук (*Pterostichus melanarius*), жужелица мелкокрылая (*Calathus micropterus*), жужелица зернистая (*Carabus granulatus*); сем. стафилинов: стафилин краснокрылый (*Staphylinus eritropterus*), сем. мертвоеды (*Silphidae*): мертвоед красногрудый (*Oiceoptoma thoracicum*), многочисленные мириаподы (*Julus* sp.). В пойме реки Княжая, в макрофитах отмечен богатый видовой состав стрекоз, включая популяцию стрекозы плоской (*Libellula depressa*).

На территории памятника природы «Святой ключик» зарегистрирован 1 вид животного, занесенного в Красную книгу Российской Федерации:

филин (*Bubo bubo*) (категория 3 - «Редкие»).

На территории памятника природы «Святой ключик» зарегистрированы 4 вида животных, занесенных в Красную книгу Костромской области:

летяга обыкновенная (*Pteromys volans*) (категория 2 – «Сокращающиеся в численности и/или распространении»);

европейский хариус (*Thymallus thymallus*) (категория 3 – «Редкие»);

подалирий (*Iphiclides podalirius*) (категория 2 – «Сокращающиеся в численности и/или распространении»);

плоская стрекоза (*Libellula depressa*) (категория 3 – «Редкие»).

9. Природными объектами особой охраны на территории памятника природы «Святой ключик» являются:

леса высокой экологической и природоохранной ценности с участием пихты, ели, сосны;

редкие природные сообщества – старовозрастные пихтово-еловые леса с хорошим возобновлением ели и пихты;

виды растений и животных, занесённые в Красную книгу Российской Федерации и Костромской области.

10. На территории памятника природы «Святой ключик» устанавливается режим особой охраны:

1) на территории памятника природы «Святой ключик» разрешаются следующие виды деятельности:

осуществление видов деятельности в сфере охотничьего хозяйства с соблюдением требований законодательства в области охоты и сохранения охотничьих ресурсов:

любительская и спортивная охота в открытые для охоты сроки, в том числе с собаками охотничьих пород и ловчими птицами;

охота в целях регулирования численности охотничьих ресурсов;

охота в целях акклиматизации, переселения и гибридизации охотничьих ресурсов;

охота в целях осуществления научно-исследовательской деятельности, образовательной деятельности;

охота в целях содержания и разведения охотничьих ресурсов в полувольных условиях или искусственно созданной среде обитания;

деятельность в сфере охотничьего хозяйства, за исключением видов деятельности в сфере охотничьего хозяйства, указанных в подпункте 2 настоящего пункта;

выборочные рубки лесных насаждений, рубки ухода за лесом, выборочные санитарные рубки при возникновении очагов опасных видов вредителей и болезней, сплошные рубки в насаждениях, утративших биологическую устойчивость;

лесовосстановительные работы;

научная деятельность;

экологический туризм;

просветительские мероприятия;

заготовка пищевых лесных ресурсов и сбор лекарственных растений гражданами для собственных нужд;

любительское рыболовство;

сенокосение в специально отведенных местах;

ремонт существующих дорог, мостов;

обустройство противопожарных дорог, разрывов и минерализованных полос и уход за ними;

противопожарные и лесозащитные мероприятия, осуществляемые в соответствии с лесохозяйственным регламентом лесничества;

иная деятельность, не запрещенная подпунктом 2 настоящего пункта;

2) на территории памятника природы «Святой ключик» запрещаются: рубки лесных насаждений, за исключением рубок, указанных в подпункте 1 настоящего пункта;

применение токсичных химических препаратов для охраны и защиты лесов, в том числе в научных целях;

интродукция (пород) деревьев, кустарников, лиан, других лесных растений, не произрастающих в данном лесном районе, в ходе проведения лесовосстановительных работ;

промысловая охота;

размещение объектов охотничьей инфраструктуры (размещение охотничьей базы);

все виды мелиоративных работ, за исключением культуртехнических мероприятий на сельскохозяйственных угодьях, фосфоритования, известкования;

распашка земель под сельскохозяйственные нужды;

разорение гнезд, кладок, нор;

интродукция растений и животных с целью акклиматизации, за исключением мероприятий по реакклиматизации и восстановлению численности аборигенных видов;

строительство промышленных объектов, зданий, жилых домов, дорог с твердым покрытием, строительство, размещение сооружений, не связанных с функционированием памятника природы «Святой ключик»;

предоставление земельных участков для индивидуального жилищного строительства, ведения садоводства или огородничества;

движение транспорта вне дорог и установленных маршрутов движения, а также стоянка транспорта вне специально отведенных мест, за исключением движения транспорта при выполнении мероприятий, связанных с охраной, защитой и воспроизводством лесов;

виды деятельности, которые могут привести к загрязнению территорий и акваторий;

накопление всех видов отходов;

размещение объектов утилизации, обезвреживания, хранения и захоронения всех видов отходов;

размещение складов горюче-смазочных материалов, ядохимикатов, минеральных удобрений, скотомогильников, кладбищ;

уничтожение дуба, лиственницы, можжевельника (древовидная форма), ольхи черной, липы, пихты, клена, вяза, лещины, а также их подроста, либо действия, которые могут привести к их гибели;

уничтожение дуплистых деревьев, крупных деревьев со сломанными вершинами;

подсочка деревьев;

промышленная заготовка лекарственного сырья, мха, камыша, лесной подстилки, коры, иного технического сырья;

организация туристских стоянок, бивуаков, разведение костров вне специально отведенных мест и без согласования с органом, осуществляющим управление памятником природы «Святой ключик»;

перемещение по территории памятника природы «Святой ключик» с использованием гусеничных транспортных средств (за исключением случаев, связанных с обеспечением режима охраны, ведения лесохозяйственных, лесовосстановительных и лесозащитных работ);

геологическое изучение, разведка и добыча полезных ископаемых, а также геологическое изучение, разведка и добыча подземных вод;

уничтожение или повреждение шлагбаумов, аншлагов, стендов и других информационных знаков и указателей, а также оборудованных экологических троп и мест отдыха;

причинение вреда природным комплексам и их компонентам, сохранение которых является задачей создания памятника природы «Святой ключик».

11. Памятник природы «Святой ключик» создается:

без создания администрации;

с установлением охранной зоны.

12. Обеспечение режима памятника природы «Святой ключик» осуществляется на основании заключенного охранного обязательства.

Региональный государственный контроль (надзор) в области охраны и использования особо охраняемых природных территорий на территории памятника природы «Святой ключик» осуществляют должностные лица департамента природных ресурсов и охраны окружающей среды Костромской области.

13. Памятник природы «Святой ключик» находится в ведении департамента природных ресурсов и охраны окружающей среды Костромской области.

Описание местоположения границ памятника природы «Святой ключик», определенных в системе координат МСК-44, представлено в приложении № 1 к настоящему Положению.

Графическое описание местоположения границ памятника природы «Святой ключик» представлено в приложении № 2 к настоящему Положению.

Приложение № 1

к положению об особо охраняемой
природной территории регионального
значения памятнике природы
«Святой ключик»

ОПИСАНИЕ

местоположения границ особо охраняемой природной территории
регионального значения памятника природы «Святой ключик»
(Система координат МСК-44, зона 2)

Обозначение характерных точек границ	Координаты, м	
	X	Y
1	2	3
1	421463,1667	2253899,929
2	421465,181	2253894,167
3	421457,5376	2253876,85
4	421460,8847	2253846,381
5	421527,9362	2253838,394
6	421542,3454	2253836,678
7	421555,7009	2253835,087
8	421569,5071	2253850,725
9	421575,6087	2253875,695
10	421466,1053	2253913,31
11	421463,1667	2253899,929
12	422663,4092	2254141,154
13	422600,2157	2254043,524
14	422603,0351	2254021,234
15	422687,5793	2254008,788
16	422725,1947	2254082,77
17	422734,7248	2254142,457
18	422702,5612	2254136,364
19	422663,4092	2254141,154
20	422783,6332	2254151,723
21	422791,7059	2254153,252
22	422813,1059	2254167,643
23	422816,2033	2254169,726
24	422810,4063	2254171,055
25	422815,07	2254202,202
26	422656,4611	2254174,957
27	422528,7926	2254177,301
28	422451,4617	2254158,52
29	422371,0717	2254126,397
30	422306,9627	2254086,742
31	422261,4937	2254082,568

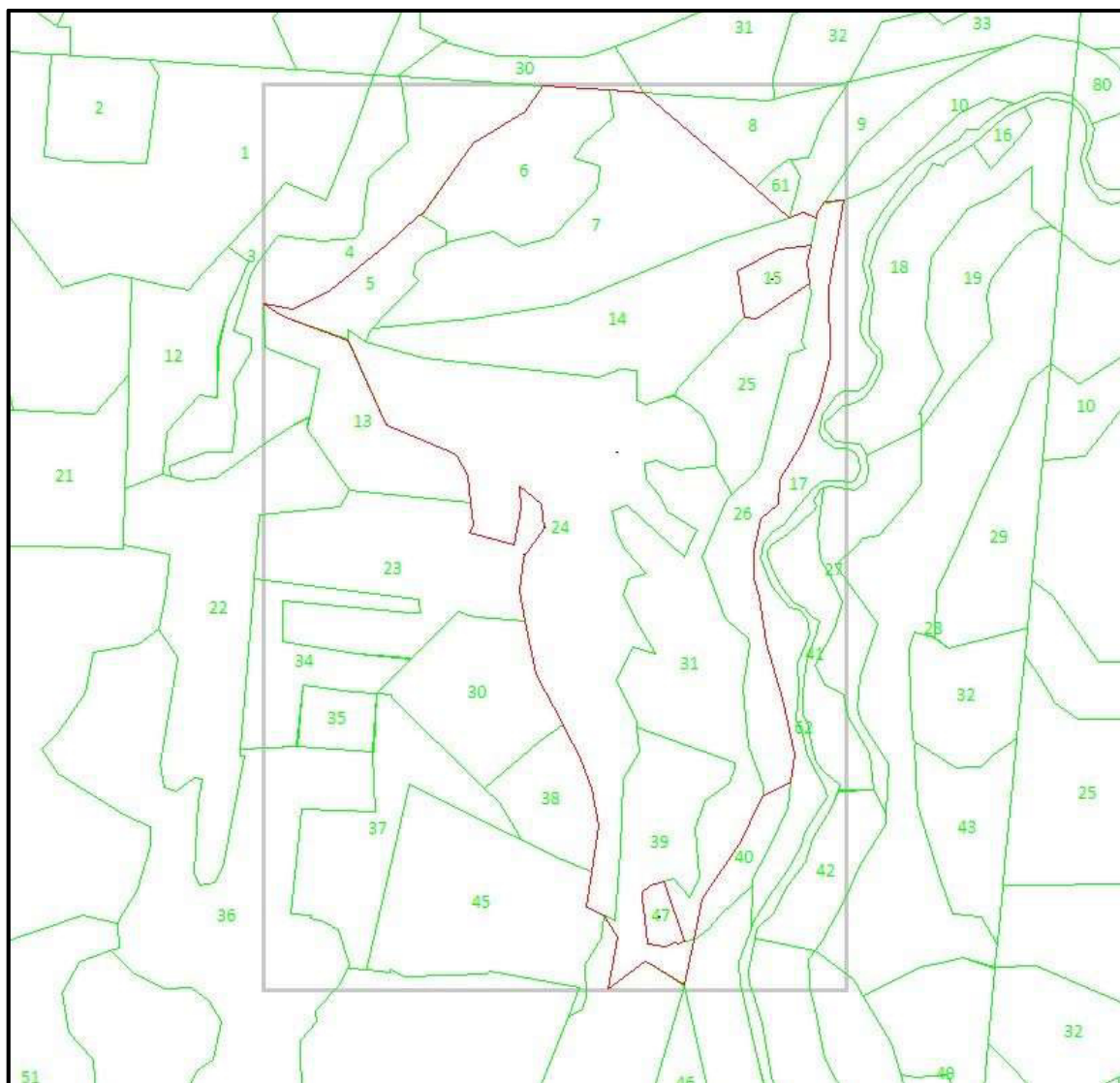
32	422234,5911	2254051,352
33	422176,1039	2254037,781
34	422125,3272	2254038,123
35	422093,7588	2254049,278
36	422009,1415	2254059,895
37	421907,5094	2254089,895
38	421807,3786	2254113,713
39	421755,9009	2254106,712
40	421732,9646	2254056,653
41	421710,5653	2254042,519
42	421649,2948	2254015,882
43	421544,4932	2253945,124
44	421470,7127	2253929,68
45	421469,6516	2253929,458
46	421388,8295	2253912,54
47	421384,8052	2253913,434
48	421426,3464	2253846,793
49	421430,1052	2253840,763
50	421379,1781	2253774,294
51	421473,2722	2253790,885
52	421513,0074	2253767,243
53	421529,7826	2253733,121
54	421594,4194	2253743,017
55	421678,4059	2253755,876
56	421744,8813	2253743,669
57	421804,1169	2253721
58	421826,2258	2253709,313
59	421861,4833	2253690,677
60	421952,0608	2253642,8
61	422049,1716	2253623,079
62	422103,2937	2253612,088
63	422167,1929	2253620,566
64	422218,3805	2253655,825
65	422263,9166	2253651,12
66	422293,8537	2253613,001
67	422256,2409	2253615,513
68	422187,8579	2253602,611
69	422210,5121	2253521,35
70	422226,7188	2253527,459
71	422264,0438	2253523,472
72	422314,5664	2253518,077
73	422349,0414	2253498,068
74	422355,4318	2253494,359
75	422405,8728	2253369,479
76	422560,7213	2253301,039
77	422563,5153	2253301,02
78	422602,3045	2253186,498
79	422612,9067	2253169,667
80	422627,8819	2253145,893
81	422622,6698	2253174,481
82	422618,3858	2253197,979

83	422651,5173	2253267,537
84	422733,8614	2253369,427
85	422789,2025	2253429,927
86	422786,9815	2253433,535
87	422789,6524	2253435,642
88	422919,2035	2253527,077
89	422976,9935	2253623,389
90	423023,4641	2253655,368
91	423015,8859	2253772,469
92	423015,705	2253775,265
93	423011,7017	2253837,125
94	422836,6409	2254041,094
95	422783,8312	2254102,624
96	422792,2844	2254127,89
97	422793,4811	2254131,467
98	422783,6332	2254151,723
1	421463,1667	2253899,929


Приложение № 2

к положению об особо охраняемой
природной территории регионального
значения памятнике природы
«Святой ключик»

ГРАФИЧЕСКОЕ ОПИСАНИЕ
местоположения границ особо охраняемой природной территории
регионального значения памятника природы «Святой ключик»



Условные знаки и обозначения:

 - Граница особо охраняемой природной территории



ПОЯСНИТЕЛЬНАЯ ЗАПИСКА

к проекту постановления администрации Костромской области
«О создании особо охраняемой природной территории регионального
значения памятника природы «Святой ключик»

1. Обоснование необходимости принятия проекта правового акта.

Проект постановления администрации Костромской области «О создании особо охраняемой природной территории регионального значения памятника природы «Святой ключик» (далее – проект постановления) разработан в соответствии с Федеральным законом от 14 марта 1995 года № 33-ФЗ «Об особо охраняемых природных территориях», Законом Костромской области от 15 февраля 2012 года № 194-5-ЗКО «Об особо охраняемых природных территориях в Костромской области», постановлением администрации Костромской области от 23 декабря 2025 года № 525-а «Об утверждении схемы развития и размещения особо охраняемых природных территорий регионального значения Костромской области».

2. Общая характеристика проекта правового акта.

Проектом постановления предлагается создать особо охраняемую природную территорию регионального значения памятник природы «Святой ключик» (далее – памятник природы) в Кологривском муниципальном округе Костромской области.

Общая площадь памятника природы – 61,8 га. Создаваемый природный заказник расположен на землях лесного фонда.

Комплексное экологическое обследование территории памятника природы показало его высокую природоохранную ценность, в том числе важную природоохранную роль, с учетом большого разнообразия природных сообществ и наличия редких видов растений и животных.

Задачами памятника природы являются:

- 1) охрана биологически ценных биотопов, малонарушенных лесных сообществ;
- 2) обеспечение непрерывности экологической сети в левобережной части бассейна реки Унжа, являясь важным звеном и рефугиумом таёжно-лесных видов, в пределах ландшафтов южных отрогов Северных Увалов;
- 3) охрана лесов важного водоохранного значения;
- 4) сохранение местообитаний охраняемых видов растений и животных;
- 5) сохранение ценной природно-исторической территории.

Устанавливаемый режим особой охраны на территории природного заказника предусматривает ограничения и запреты хозяйственной деятельности, которая может оказывать негативное воздействие на целостность лесных, луговых и болотных сообществ, местообитаний редких и охраняемых видов растений и животных.

3. Возможные последствия принятия проекта правового акта.

Принятие проекта постановления позволит обеспечить сохранение ценных природных сообществ на территории Костромской области, сохранение редких и охраняемых видов растений и животных.

4. Финансово-экономическое обоснование проекта правового акта.

Принятие проекта постановления не потребует дополнительных расходов из областного бюджета. Финансирование мероприятий будет осуществляться в

рамках ассигнований департамента природных ресурсов и охраны окружающей среды Костромской области.

5. Информация о проведении оценки регулирующего воздействия проекта правового акта и её результатах, а также проведении либо непроведении общественного обсуждения

Проект постановления не регулирует отношений, предусмотренных пунктом 6 Порядка проведения оценки регулирующего воздействия проектов нормативных правовых актов Костромской области, утвержденного постановлением администрации Костромской области от 15 ноября 2016 года № 444-а «Об утверждении положения о порядке проведения оценки регулирующего воздействия проектов нормативных правовых актов Костромской области и порядка проведения публичных консультаций в отношении проекта нормативного правового акта Костромской области», в связи с чем проведения оценки регулирующего воздействия проекта постановления не требуется.

В соответствии с частью 1 статьи 13.1 Закона Костромской области от 11 января 2007 года № 106-4-ЗКО «О нормативных правовых актах Костромской области» проект постановления подлежит процедуре общественного обсуждения.

6. Информация о целесообразности разработки и принятия правовых актов, необходимых для реализации предлагаемых решений, внесения изменений, приостановления, признания утратившими силу правовых актов в связи с принятием проекта правового акта.

Принятие проекта постановления не предполагает разработки и принятия правовых актов, необходимых для реализации предлагаемых решений, внесения изменений, приостановления, признания утратившими силу правовых актов в связи с его принятием.

[МЕСТО ДЛЯ ПОДПИСИ]

Директор департамента

|_

_|

А.В. Беляев